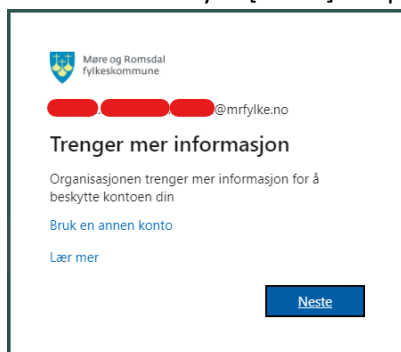


Oppsett av tofaktor autentisering for M365

1. Gå til <https://portal.office.com> i nettleser på en PC, som er portalen du skal gå til hver gang du skal logge inn på M365 i nettleser.
2. Logg på med din mrfylke-konto/FEIDE-konto. For ansatte er brukernavn epostadressen, for elever feidebrukernavn@o365.mrvgs.no
3. Du skal da få opp en melding om at "Organisasjonen trenger mer informasjon for å beskytte kontoen din". Trykk [Neste]-knappen.



Om du ikke får opp meldingen, men får logge rett inn, gå i stedet til <https://aka.ms/mfasetup> og fortsett.

4. Du vil så komme til bildet under. Merk at du må velge "Mobilapp" i nedtrekksmenyen, hvis den står på "Godkjenningstelefon".

Ytterligere sikkerhetsbekreftelse

Sikre kontoen din ved å legge til telefonbekreftelse i passordet. Vis video for å lære hvordan du sikrer kontoen din

Trinn 1: Hvordan skal vi kontakte deg?

Mobilapp

Hvordan vil du bruke mobilappen?

Motta varslinger for bekreftelse

Bruk bekreftelseskode

Du må konfigurere Microsoft Authenticator-appen for å kunne bruke disse verifiseringsmetodene.

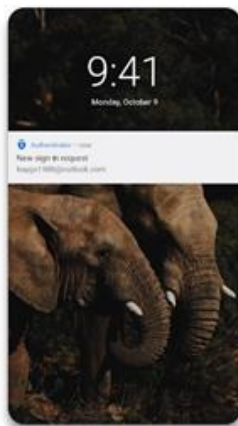
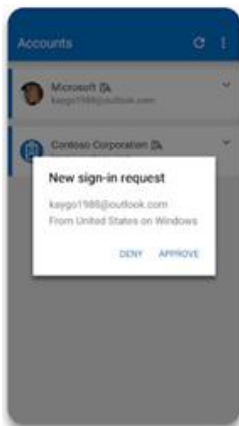
Konfigurer

Konfigurer mobilappen.

Neste

Velg om du vil motta varslinger på mobilen for bekreftelse, eller skrive inn en generert kode fra appen hver gang.

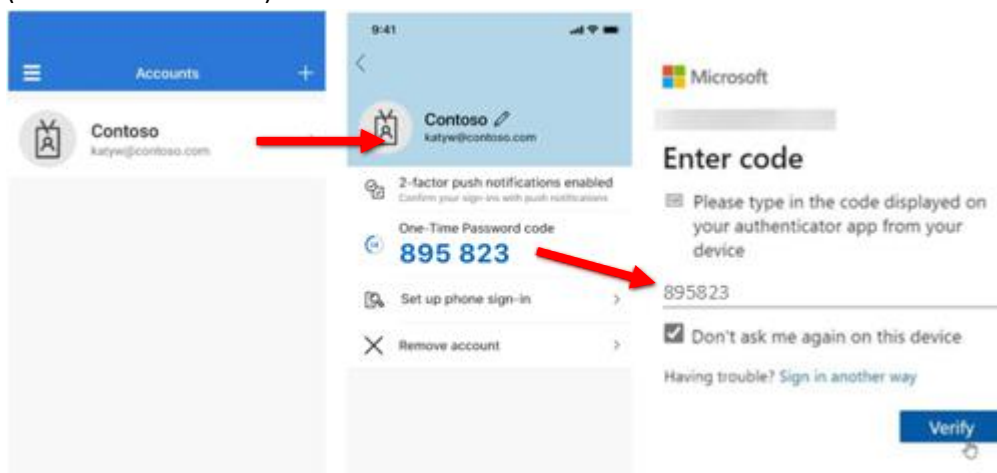
- a. **Varslinger for bekreftelse** betyr at når du logger inn på M365-tjenester, vil du få opp et varsel på mobiltelefonen din:



Du kan så godkjenne påloggingen ved å "låse opp" telefonen med din opplåsningsmetode, eller biometri om du har dette på mobilen din.

Merk da at om noen får tilgang til brukernavnet og passordet ditt, og prøver logge inn, vil du få et varsel som du bare trenger godkjenne. Om du godkjenner en slik forespørsel du ikke eksplisitt har bedt om, vil den uvedkommende få tilgang til kontoen din! Vær derfor sikker på at du ikke godkjenner innlogginger du ikke selv prøver å utføre!

- b. **Bekreftelseskode** betyr at du i innloggingen vil bli spurt om en sekssifret kode, som du må åpne appen for å få. Denne er tidsbegrenset, og må skrives inn før timeren i appen går ut (normalt 30 sekunder).



Trykk [Konfigurer]-knappen på oppsettsiden. Du vil da få opp et vindu med informasjon, og en QR-kode:

Konfigurer mobilapp

Fullfør de følgende trinnene for å konfigurere mobilappen.

1. Installer Microsoft Authenticator-appen for Windows Phone, Android eller iOS.
2. Legg til en konto i appen, og velg Jobb- eller skolekonto.
3. Skann bildet nedenfor.



Hvis du ikke kan skanne bildet, skriver du inn følgende informasjon i appen.

Kode: ●●●●

Nettadresse: <https://mobileappcommunicator.auth.microsoft.com/mac/MobileAppCommunicator.svc/> ●●●●

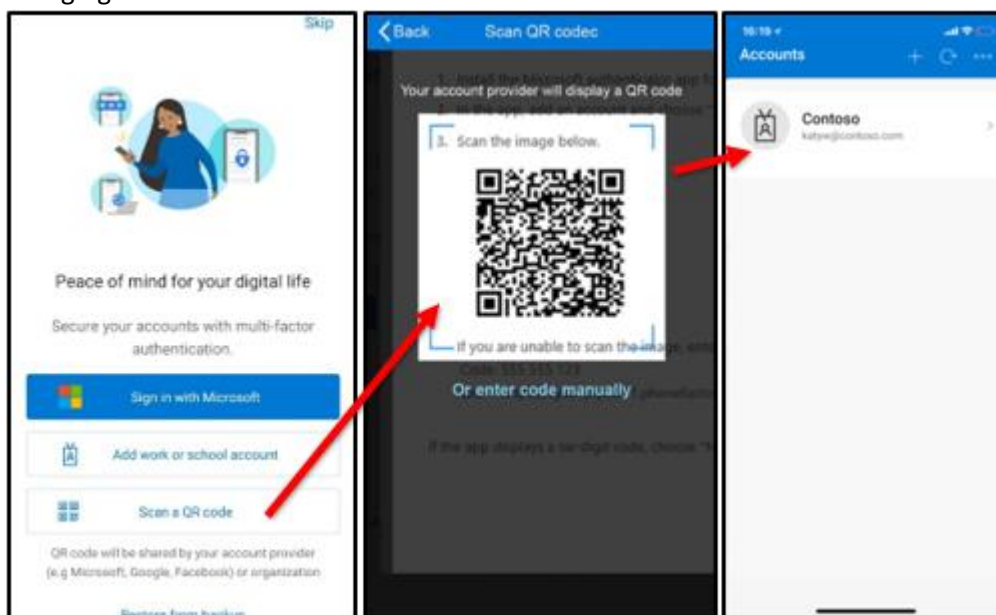
Hvis en sekssifret kode vises i appen, velger du Neste.



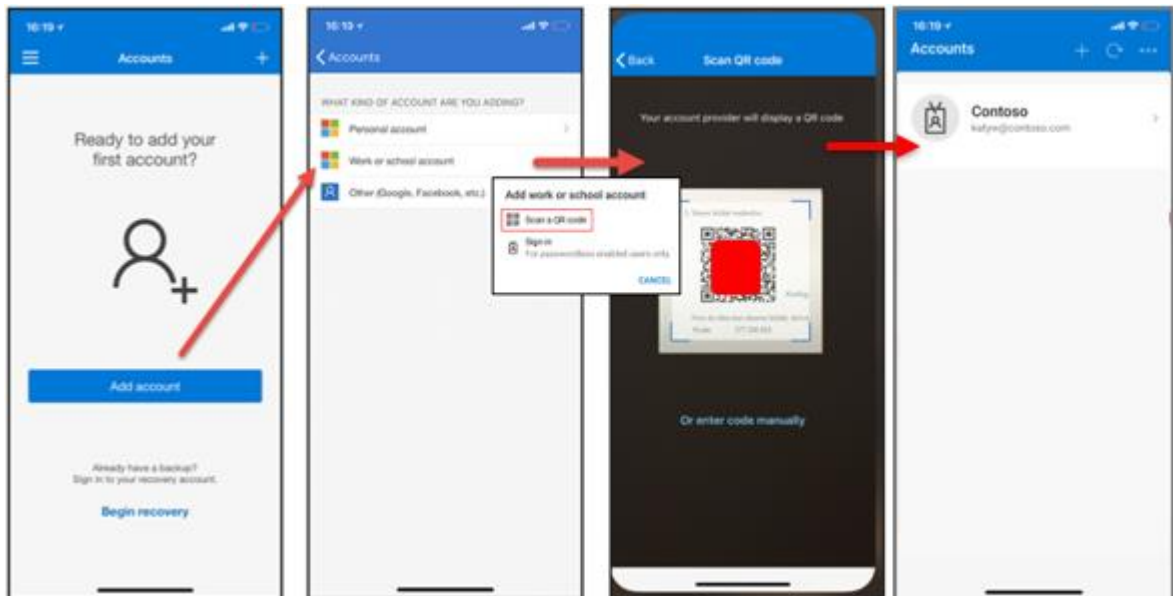
Neste

avbryt

5. Last ned Microsoft Authenticator-appen til din mobiltelefon.
Andre godkjenningsapper enn Microsoft Authenticator støttes ikke.
Du finner den i telefonens app-butikk.
Alternativt: <https://www.microsoft.com/en-us/account/authenticator#getapp>
(Merk at valget om å få tilsendt link på SMS ikke støtter Norge)
6. Åpne appen. Velg å scanne en QR-kode. Scan så QR-koden på PC-skjermen, og vent til appen er ferdig og du ser kontoen din:



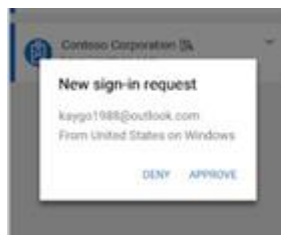
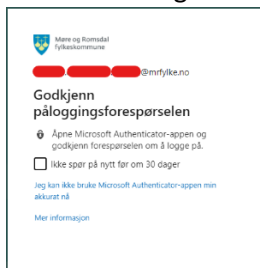
Om du ikke har valget om QR-kode, velg å logge inn med arbeids- eller skolekonto, deretter velg å scanne en QR-kode når du blir spurt om det. Vent til appen er ferdig, og du ser kontoen din:



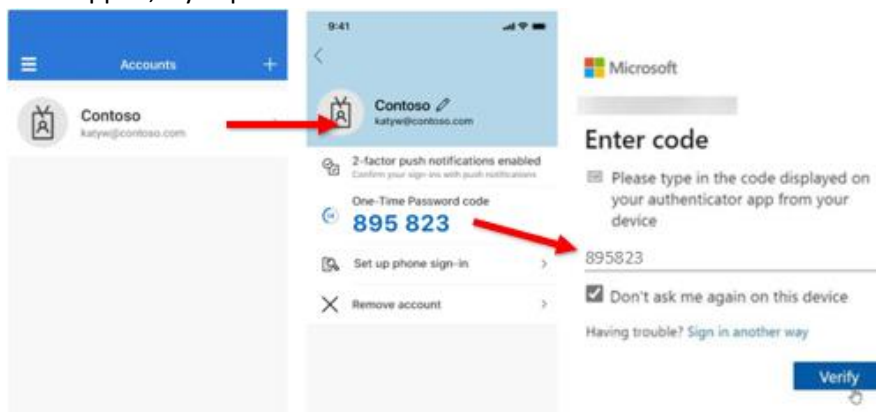
7. På PC'en, trykk [Neste] i dialogboksen med QR-koden. Dialogboksen vil lukkes, og det vil stå at mobilappen er ferdig konfigurert. Trykk [Neste].

8. Du vil så måtte logge inn på nytt.

a. Om du har valgt å bruke autentisering via varsling, vil du måtte autentisere via appen:



b. Om du har valgt å bruke bekreftelseskode, vil du bli spurt om dette. Skriv inn koden for engangspassord som du får opp på appen på mobilen. Om du bare ser listen over kontoer i mobilappen, trykk på kontoen for å få kode. Merk at koden skifter hvert 30. sekund:



9. Du burde så bli spurt om mobilnummer. Dette brukes i tilfelle du mister tilgang til appen, men det er ikke nødvendig å fylle ut.

Av sikkerhetsgrunner må du ikke bruke kode på SMS. Servicedesken kan hjelpe deg om du mister tilgangen.

10. Du vil så bli omdirigert tilbake til siden du startet fra.

Når du logger på <https://aka.ms/mfasetup> fra nå av, vil du komme til denne siden:

Ytterligere sikkerhetsbekreftelse

Når du logger på med passordet, må du også svare fra en registrert enhet. Dette gjør det vanskeligere for en hacker å logge på med bare et stjålet passord. [Vis video for å lære hvordan du sikrer kontoen din](#)

hvilket alternativ foretrekker du?

Vi vil bruke dette bekreftelsesalternativet som standard.

Varsle meg gjennom appen

hvordan vil du svare?

Velg ett eller flere av disse alternativene. [Lær mer](#)

Godkjenningstelefon * Norge (+47)

Godkjennerapp eller token [Konfigurer Authenticator-appen](#)

Authenticator-app - SM-A600FN [Slett](#)

gjenopprett multi-factor authentication på tidligere klarerte enheter

[Gjenopprett](#)

[Lagre](#) [avbryt](#)

Telefonnumrene dine vil bare bli brukt til kontosikkerhet. Standardavgifter for telefon og SMS vil påløpe.

Her kan du endre innstillingene om det er nødvendig, eller legge til flere mobilapper hvis du for eksempel skal skifte telefon. Merk at du da må gjøre endringene før du kaster den gamle, siden du må godkjenne innloggingen med appen på den gamle telefonen før du kan registrere den nye.